

Forslag til "fællesprojekt" til dagsordenen punkt 4 a fra Bestyrelsen

I forbindelse med bestyrelsens planlagte udbygning af robotplæneklipperne er der behov for etablering af en GPS sender på et egnet sted. Én mulighed er på et af husenes gavl eller skorsten. Planen vil nærmere blive beskrevet under Bestyrelsens Beretning.

Det forudsætter en fællesprojektgodkendelse for at opfylde gældende Deklaration for bevarelse af park, bebyggelse m.m.

Plænerobotteknologien er nu så udviklet, at der er meget store fordele ved at bruge GPS teknologi til styring af robotterne. Først og fremmest undgår man at skulle bruge nedlagt kobbertråd langs afgrænsningerne. Det volder altid nogle problemer, når de bliver skåret/gnavet over. Det giver også mulighed for intelligent styring af klipningen så kapaciteten øges.

GPS senderen måler ca. 36 cm og er i farven grå. Nedenfor vises et billede af en model (ikke nødvendigvis den, der skal anvendes). Så der ligger implicit et ønske om en vis fleksibilitet i forslaget for den endelige løsning.

Bestyrelsen indstiller til Generalforsamlingen, at det vedtages.



Forslag til "fællesprojekt" til dagsordenen punkt 4 b og c fra Charlotte Beckwith SV

Forslag til fællesprojekt vedrørende etablering af træterrasser i Sømandshvileparken

På den ordinære generalforsamling den 5. december 2023 for Grundejerforeningen Sømandshvileparken, blev det under dagsordenens punkt 4 besluttet, at Charlotte Beckwith, SV27, udarbejder et fællesprojekt for etablering af træterrasser.

Forhistorie.

Ved fællesprojekt af 2007 blev det vedtaget, at gang- og terrassearealer kan belægges med enten SF-sten eller Holmegårdssten.

Forslag:

Der må etableres træterrasser mod parkarealet som supplement til nuværende terrasser af SF-sten eller Holmegårdssten.

Træterrasserne skal over tid fremstå grå. Brædderne skal fremstå ubehandlede og må kun slibes om nødvendigt.

Brædderne skal være af træsorterne ipe, thermoask eller jatoba. Dog kan det på en generalforsamling besluttes, at anvende en anden træsort.

Brædderne lægges på langs af terrassen. Ved etablering af svømmebassin kan brædderne anlægges som rektangler passende til bassinets dimension (Se SV 27)

Der udlægges sort fibertex over eksisterende terrassefliser.

Brædderne udlægges på strøer, 95x45mm/m. Strøernes afstand må max. være 60 cm. Brædderne skal skrues og evt. proppes.

Terrassen kan anlægges oven på nuværende terrasse og må højst hæves ca. 20 cm. over nuværende terrasseniveau.

Terrassen kan placeres som vist på tegningsbilag af marts 2024.

VEJAREAL

BESKRIVELSE
SORT FIBERTEX OVER EKS. FLISER
STRØGER 95x45 H/H. MAX. AF-
STAND 60 CM
TERRASSEBRÆDDER, OVERKAUT
MAX. 20CM OVER EKS. TERRASSE
BRÆDDER SKRUES OG EVT. PROP-
PES. SKAL FREHISTÅ GIRÅ
OVER TID

STUE

TERRASSE

PERGOLA

SKEL

PARKAREAL

SKEL

PLAN
BILAG TIL FÆLLESPROJEKT FOR ETABLERING AF
TRÆTERRASSER I SØHÅNDSHULEPARK

MARTS 2024 UBR BRYLD

Forslag til fællesprojekt vedrørende etablering af markiser på pergola mod parkarealet i Sømandshvileparken.

På den ordinære generalforsamling den 5. december 2023 for Grundejerforeningen Sømandshvileparken, blev det under dagsordenens punkt 4 besluttet, at Charlotte Beckwith, SV27, udarbejder et fællesprojekt for etablering af markise på pergola.

Forhistorie.

I tillæg til deklaration om bevaring af park, bebyggelse m.m., Sømandshvileparken, af 19. april 1985 angives det, at "Anden overdækning, opsætning af fast monterede markiser o. lign. er ikke tilladt".

Forslag:

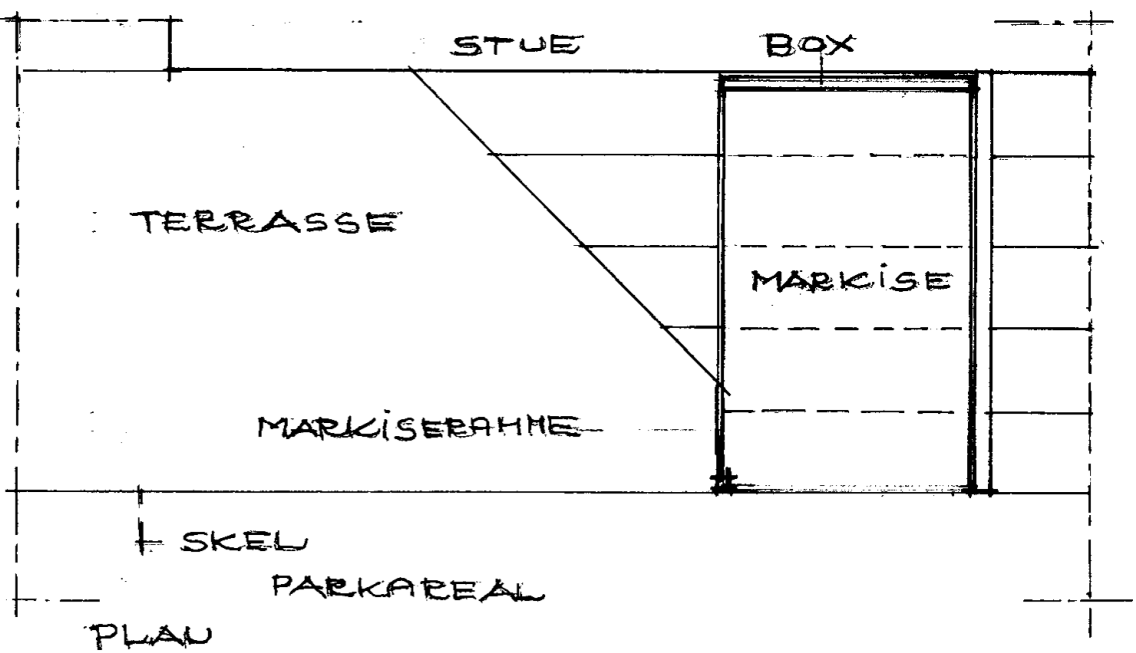
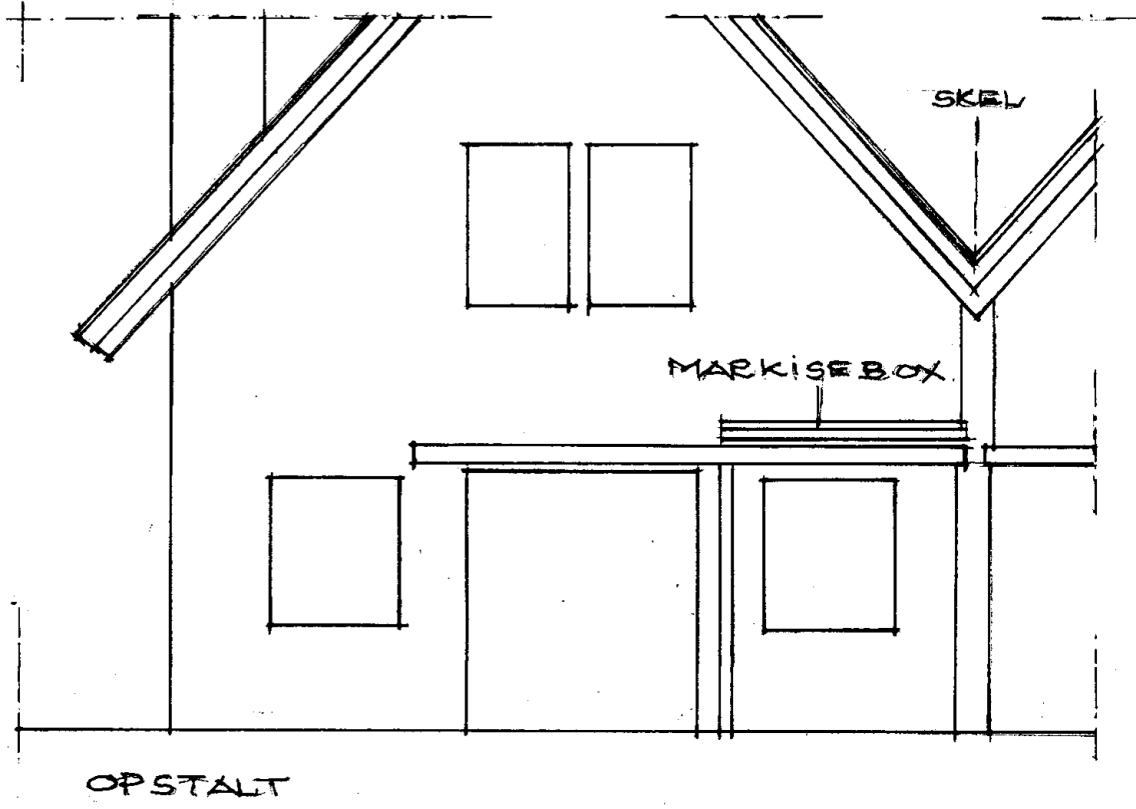
Der må etableres en mindre markise over pergola mod parkarealet.

Markisen skal placeres umiddelbart over pergolaen og udformes som vist på vedlagte tegning af 1. marts 2024.

Markisestoffet skal udføres med farven hvid og skal til enhver tid fremstå rent og velholdt.

Forslagsstiller Charlotte Beckwith SV 27

Udfærdiget marts 2024 af Iver Bryld



BILAG TIL FÆLLESPROJEKT VEDRØRENDE MÆRKISER PÅ DEE GOLA I SØMANDSHVILEPARKEN 1. MÅRS 2024.

Forslag til dagsorden punkt 4, d fra Anne Ehrenreich SV7

At vi fremover komposterer haveaffald i et hjørne af parken, hvor vi ikke så ofte kommer. Dermed kan vi spare container og bortkørsel af haveaffald. Dertil kommer, at det er en mere grøn og klimavenlig form for bortskaffelse af vores haveaffald.